

РОЗРОБЛЕНО

Комітет картингу ФАУ

ЗАТВЕРДЖЕНО

Комісія автомобільного спорту ФАУ

Рішення від 02.04.2021 р.

**АВТОМОБІЛЬНА ФЕДЕРАЦІЯ УКРАЇНИ
КОМІТЕТ КАРТИНГУ****НАЦІОНАЛЬНА СЕРІЯ З КАРТИНГУ
«СВС» (SWS)
ЗАГАЛЬНИЙ РЕГЛАМЕНТ
2021 року****РОЗДІЛ 1. ЗАГАЛЬНІ ПРИНЦИПИ****Стаття 1.1. ЗАГАЛЬНІ УМОВИ**

1.1.1. Національна серія з картингу «СВС» (SWS) (надалі Змагання) проводить Автомобільна Федерація України та Промоутери (Організатори) змагань ТОВ «Геркос». Даний регламент є керівним документом для всіх змагань, включених у залік Змагання. Змагання проводяться з метою популяризації автомобільного спорту в Україні, та дисципліни – картинг, зокрема, залучення до занять картингом широких верств населення України.

Всі етапи змагань проводяться у відповідності до діючого законодавства України, НСК ФАУ, Правил змагань з картингу (надалі Правила), інших регламентуючих документів ФАУ, щодо автомобільного спорту та картингу зокрема, даного Регламенту, Додаткових регламентів та програм змагань, що видаються Промоутером змагань.

1.1.2. ФАУ при необхідності вносить доповнення до цього регламенту та повідомляє про них у офіційних інформаційних бюлетенях, засобами оприлюднення через мережу Інтернет та за вимогою Представників – факсом, електронною поштою та поштою.

Стаття 1.2. ТЕРМІНОЛОГІЯ ТА ВИЗНАЧЕННЯ

1.1. **Водій** – Особа, яка керує автомобілем під час змагання і обов'язково має ліцензію водія, видану йому своєю НАФ.

1.2. **Карт** – одномісний наземний транспортний засіб, без критої кабіни, без підвіски, з чи без кузова, з 4-ма колесами не розташованими на одній лінії, що знаходяться в контакті з ґрунтом, з яких 2 передніх забезпечують напрямок і 2, задніх, розташовані на суцільній осі, забезпечують пересування.

У даних Змаганнях карт є спортивним інвентарем, що знаходиться у власності Організатора, та надається Водію в тимчасове користування, на період проведення змагання на платній основі;

1.3. **Трек** – постійна кільцева траса, що має не більше 4 поворотів в одному напрямку.

1.4. **Місце проведення Змагань** – огорожена земельна ділянка, на території якої знаходиться Трек, вільні зони та додаткові приміщення: ремонтні та глядацькі зони, підсобні та службові приміщення тощо.

1.5. **Передстартова зона** – площа Треку, на якому розташовуються Водії на Картах, для формування Стартового розташування всіх Водіїв

1.6. **Стартове розташування** – конкретне місце розташування Водія на Карті, з якого починається (старт) Змагання;

1.7. **Змагання** – Разовий захід автомобільного спорту, який має свої власні результати. Може включати в себе один або кілька заїздів і фінал, вільні та

кваліфікаційні тренування і результати в декількох категоріях або ж підрозділятися подібним чином, але має бути завершено в кінці спортивного заходу.

1.8. **Представник** – Фізична або юридична особа, яка бере участь у будь-якому змаганні і обов'язково має ліцензію Представника FIA, видану своєю НАФ.

1.9. **Директор Змагань** – представник Організатора - фізична особа, яка несе відповідальність за проведення заходу у повному об'ємі у відповідності з Регламентом та офіційною Програмою змагання, здійснює безпосереднє керівництво Змаганнями, приймає будь-які рішення стосовно процесу Змагань, виносить обов'язкові для виконання всіма особами, що знаходяться на Треку, вказівки та розпорядження, виконує обов'язки покладені на нього ст.11.11 НСК ФАУ;

1.10. **Директор Старту (суддя-стартер)** – представник Організатора-фізична особа, яка за допомогою ПРАПОРА чи СВІТЛОФОРА дає «старт» Змаганням. Суддя старту повинен негайно повідомляти директора змагання про фальстарт.

1.11. **Суддя на трасі (маршал)** – представник Організатора-фізична особа, що перебуває безпосередньо на Треку під час проведення Змагань, підпорядковується Директору Змагань, здійснює інформаційне, організаційне керівництво та підтримку Водіїв, виконання вимог та вказівок якого обов'язкове для Водіїв;

1.12. **Брифінг** – збір всіх заявлених Водіїв та Представників, об'явлений Директором Змагань перед початком Змагань;

1.13. **Протокол Брифінгу** – документ, особистий підпис Водія та Представника Водія на якому засвідчує присутність Водія та Представника Водія на Брифінгу;

1.14. **Інцидент** – «Інцидент» означає факт або низку фактів, пов'язаних з одним або декількома Водіями (або будь-які дії Водія (їв), про які повідомив Маршал (и) або Комісар (и) змагання Директору змагання, або зафіксував Маршал (и) і повідомив про це Директора змагання для розслідування).

1.15. **Кваліфікаційний заїзд** – хронометрований заїзд, який проводиться до відбіркових чи залікових. Використання результатів контрольних (кваліфікаційний) заїздів, як відправної інформації – один із засобів розподілу чи визначення стартових позицій для кожного Водія.

Стаття 1.3. ЗАСТОСУВАННЯ

1.3.1. Тільки ФАУ може дозволити окремі відхилення від положень цього регламенту. Будь-яке порушення цієї регламентації на Змаганнях буде зафіксовано відповідними офіційними особами (суддями) змагань.

1.3.2. Відносини між Організатором та Водієм змагань організовані шляхом укладання Договору про надання послуг Організатором Водієві. (додаток 1).

Стаття 1.4. ОФІЦІЙНА МОВА

1.4.1. Для всіх Змагань офіційною мовою є українська. Керівні та регламентуючі документи друкуються українською мовою для всіх вищезначених змагань.

Стаття 1.5. ІНТЕРПРЕТАЦІЯ

1.5.1. Тільки ФАУ має повноваження вирішувати будь-які розбіжності, що можуть виникнути під час виконання положень даного Регламенту.

Стаття 1.6. ДАТА ЗАСТОСУВАННЯ

1.6.1. Даний Регламент набирає чинності з 01 квітня 2021 року.

РОЗДІЛ 2. ЗМАГАННЯ - ЗАГАЛЬНІ УМОВИ

Стаття 2.1. ЗАГАЛЬНІ ПРИНЦИПИ

2.1.1. Загальні умови та принципи змагань з автомобільного спорту викладені у розділі 2 НСК ФАУ.

Стаття 2.2. ЗАГАЛЬНІ ПРИНЦИПИ ЗМАГАНЬ З КАРТИНГУ

2.2.1. СТРУКТУРА ЗМАГАНЬ:

| Назва, Статус змагання | Кількість етапів | Залік |
|---------------------------------------|------------------|----------------------------------|
| Національна серія з картингу «SWS» | 12 | Особистий (спринт/SPRINT) |
| | 7 | Командний (марафон/ENDURANCE) |

2.1. На період проведення змагань, Організатор, на умовах укладеного відповідного Договору (додаток 1), надає Водію - «карт» в короткострокове користування для використання виключно у Змаганнях на Треку.

2.2. Карти використовуються Водієм суворо в межах Треку.

2.3. Карти використовуються Водієм як для персональних (окремих) заїздів в межах Треку, так і для участі Водія в групових заїздах, в яких беруть участь інші Водії, які були допущені до участі у Змаганнях.

2.2.2. СКЛАД ЗМАГАННЯ (ЕТАПУ ЗМАГАННЯ):

2.2.2.1. Етап спринту (SPRINT) складається з:

- однієї кваліфікації (п. 2.2.3.2 Даного регламенту)
- трьох Хітів (п.2.2.3.3 Даного регламенту)
- Фіналу (п.2.2.3.4 Даного регламенту)

2.2.2.2. Етап марафону (ENDURANCE) складається з:

- Однієї кваліфікації
- гонки – 7/10/13 годин

2.2.3. ФОРМУЛА ПРОВЕДЕННЯ ЕТАПІВ (СПРИНТ/SPRINT)

2.2.3.1. Ваговий гандикап:

Перед початком кваліфікації всі зареєстровані Водії проходять процедуру зважування:

- кожен Водій зважується в легкому буденному одязі;
- Водії в гоночному екіпіруванні та з будь-яким гоночним та іншим інвентарем до зважування не допускаються;
- якщо в організатора є підозра, щодо невідповідності Водія на зважуванні, то вага цього Водія фіксується за мінусом 5 кілограмів від фактично даної ваги на вагах;
- кожен Водій повинен важити не менше 85кг, включаючи додатковий баласт;
- кожен Водій самостійно контролює особистий баласт в картах протягом всього етапу Змагання, який був зафіксований на зважуванні.

2.2.3.2. Кваліфікація

- тривалість кваліфікації – 10 хвилин.
- машини для кваліфікації визначаються жеребкуванням на зважуванні або брифінгу.
- по результатами кваліфікації пілоти розподіляються по групах 1-2-3 та формують стартову сітку на перший хіт.

2.2.3.3. Хіт

- тривалість кожного хіта 10 кіл.
- карти серед Водіїв розподіляє організатор в перший Хіт на підставі результату кваліфікації за наступною схемою: лідер групи отримує карт який в кваліфікації показав останній результат цієї ж групи, а останній Водій групи отримує карт, який показав перший результат в кваліфікації цієї ж групи, другий Водій групи отримує передостанній картинг цієї ж групи і так далі.

- карти на Хіти 2, 3 та фінал в кожній групі визначаються за схемою: на кожен наступний хіт, а також фінал, лідер отримує карт, який фінішував останнім в попередньому заїзді цієї ж групи, а останній Водій отримує карт, який фінішував першим в попередньому заїзді цієї ж групи, другий Водій отримує передостанній картинг цієї ж групи і так далі.

- склад групи в Хітах 2 и 3 коригуються за наступною схемою: Водії, що зайняли перші три місця в Хіті, на наступний Хіт переходять в групу вище та стартують перший, другий, третій, а ті, хто зайняв три останніх місця, на наступний хіт переходять в групу нижче та стартують з тих самих позицій, що зайняли по фінішу попереднього заїзду. Решта Водіїв, стартують в тому ж порядку, в якому фінішували.

2.2.3.4. Фінал

- кількість пілотів в Фіналі відповідає кількості пілотів першої групи в Хітах.
- схема нарахування балів в Фіналі така ж, як і в першій групі в Хітах.
- дистанція Фіналу 12 кіл.
- пілот, який набрав найбільшу кількість балів за загальною сумою Хітів та Фіналу – стає переможцем Етапу.

2.2.3.5. Бали за Хіти та Фінал

- в кожному Хіті пілоти отримують бали, переможцю нараховується така кількість балів, яка дорівнює кількості зареєстрованих Водіїв в гонці, другому місцю нараховується на 2 бали менше, решті менше на 1 бал, таким чином, що останній Водій останній групи отримує 0 балів.

Схема нарахування балів:

1 місце -72 бал. / 2 місце-70 бал. / 3 місце-69 бал. і так далі – 72 місце -0 бал.

2.2.4. ФОРМУЛА ПРОВЕДЕННЯ ЕТАПІВ (МАРАФОН/ENDURANCE)

2.2.4.1. ENDURANCE складається з однієї кваліфікації та гонки в форматі естафета (марафон).

2.2.4.2. Ваговий гандикап:

Перед початком кваліфікації всі зареєстровані Водії проходять процедуру зважування:

- кожен Водій зважується в легкому буденному одязі;
- Водії в гоночному екіпіруванні та з будь яким гоночним та іншим інвентарем до зважування не допускаються;
- якщо в організатора є підозра, щодо невідповідності Водія на зважуванні, то вага цього Водія фіксується за мінусом 5 кілограмів від фактично даної ваги на вагах;
- кожен Водій повинен важити не менше 85кг, включаючи додатковий баласт;
- кожен Водій самостійно контролює особистий баласт в картах протягом всього етапу Змагання, який був зафіксований на зважуванні.

2.2.4.3. Кваліфікація

- За результатами кваліфікації визначаються місця команд на старті гонки.
- Тривалість кваліфікації – 10 хвилин.
- машини на кваліфікацію визначаються жеребкуванням на зважуванні.
- пілот, який показав кваліфікаційний результат для команди, стартувати на початку гонці не має права.

2.2.4.4. Процедура старту:

- Пілоти займають місця в картах згідно розпорядку, в зоні піт-лейну та виїжджають на прогрів.
- Тривалість прогріву 3 кола.
- Старт відбувається з місця в стилі «Ле-Ман»

2.2.4.5. Основні засади гонки:

- Тривалість гонки – 7/10/13 годин
- Кожен пілот команди довішується на всю дистанцію гонки згідно відомості на зважуванні.

- Заміна машини на піт-стопі під час кваліфікації – заборонена.
- заміна пілота на піт-стопі під час кваліфікації – дозволена.

2.2.4.6. Піт-стоп

- Під час 4х годинного марафону, кожна команда зобов'язана зробити мінімум 6 піт-стопів в заліку ПРО (PRO) та 8 піт-стопів в заліку Стріт (Street). Під час 7 годинного марафону - 12 піт-стопів залік ПРО (PRO) та 14 піт-стопів залік СТРИТ (Street). Під час 10 годинного марафону - 17 піт-стопів залік ПРО (PRO) та 23 піт-стопів залік СТРИТ (Street). Під час 13 годинного марафону - 22 піт-стопів залік ПРО (PRO) та 26 піт-стопів залік СТРИТ (Street).

- максимальна тривалість першої сесії 25 хвилин 59 секунд з моменту старту гонки.
- після старту гонки перші 15 хвилин гонки піт-стоп зачинено (зміна заборонена).
- піт-стоп зачиняється за 15 хвилин до завершення гонки: 4 годинний марафон - після 3 годин 45 хв; 7 годинний марафон - після 6 годин 45 хв; 10 годинний марафон - після 9 годин 45 хв; 13 годинний марафон - після 12 годин 45 хв; тривалості гонки.

- максимальна тривалість однієї сесії 40 хвилин 59 секунд.

- заміна пілота під час піт-стопа – не обов'язкова.

- зміна карта під час піт-стопа – обов'язкова.

- В 4 годинному марафоні кожен пілот команди - при 2 Водіях в команді, зобов'язаний проїхати мінімум 90 хвилин чистої дистанції гонки (загальний час піт-стопа не враховується), що відповідає 40% від загальної дистанції гонки. (якщо в команді більше 2 Водіїв то розрахунок мінімального відрізка в гонці ділиться між пілотами і відповідає співвідношенню 60%/40% від максимального та мінімального часу кожного пілота на гонку (при 3 пілотах мінімум – 60 хвилин).

- В 7 годинному марафоні кожен пілот команди повинен проїхати – мінімум 175 хвилин, при двох пілотах (при 3 пілотах мінімум – 100 хвилин; при 4 пілотах мінімум – 70 хвилин).

- В 10 годинному марафоні кожен пілот команди повинен проїхати - мінімум 255 хвилин при двох пілотах в команді (при 3 пілотах мінімум – 140 хвилин; при 4 пілотах мінімум – 120 хвилин).

- В 13 годинному марафоні кожен пілот команди повинен проїхати - мінімум 260 хвилин при двох пілотах в команді (при 3 пілотах мінімум – 190 хвилин; при 4 пілотах мінімум – 160хвилин).

- піт-стоп в перші та останні 15 хвилин гонки заборонений.

- при заміні карта посадка пілота який виїжджає (або заїжджає) на сесію (з сесії), відбувається в карт, котрий визначений шляхом жеребкування в технічній зоні піт-лейну.

- мінімальна тривалість піт-стопа: 3 хвилини

2.2.4.7. Зупинка карта в гонці

А) Якщо пілот не може самостійно продовжити рух, через поломку карта, то він повинен зупинитися в безпечному місці, підняти руку до гори та чекати вказівок маршалу або закінчення заїзду. Якщо карт зупинився на місці, створюючи небезпеку для інших пілотів, які знаходяться на трасі, директний суддя та директор гонки приймає рішення про його евакуацію на піт-лейн та пеналізацію Водія (команди).

Б) Замінний карт доставляється персоналом траси з піт-лейну, (замінні карти на випадок поломки знаходяться в спеціально відведеному місці) виключно в напрямку гонки. Заміна проходить в тому місці, де зупинився поломаний карт та новою сесією -це не вважається.

В) Пілот карта, що зломився, не може залишити карт на трасі без дозволу персоналу траси та зобов'язаний дочекатися, коли йому буде надано замінний карт. Пілот має самостійно впевнитися, що датчик (транспондер), номер та баласт переставлені на замінний карт, в іншому випадку (відсутність номера, датчика чи баласту) він зобов'язаний по сигналу судді з табличкою "PIT" заїхати до піт-лейну для усунення невідповідностей.

Г) Якщо пілот не може самостійно продовжити рух, через погане самопочуття, перешкод на трасі, він повинен підняти руку догори і чекати на допомогу персоналу треку.

Д) Заборонена зупинка/стоянка карта на трасі, крім випадків вимушеної зупинки та очікування відповідного сигналу світлофора в спеціальній зоні.

2.2.4.8. Зупинка гонки

А) У випадку виникнення обставин, які заважають проведенню гонки Гол. суддя може прийняти рішення про зупинення гонки. Сигнал про зупинку гонки подається червоним прапором.

Б) При зупинці гонки, водії зобов'язані знизити швидкість та заїхати в зону піт-лейну в тому порядку в якому їхали до появи червоного прапора. Обгони під червоним прапором суворо заборонені.

В) Рестарт гонки проходить з піт-лейну, з 2 секундним інтервалом між Водіями.

РОЗДІЛ 3. ТЕХНІКА БЕЗПЕКИ

3.1. Нижченаведені Правила техніки безпеки при знаходженні Водія на Треку (далі - Правила) встановлюють вимоги безпеки, обов'язкові для виконання всіма Водіями та третіми особами.

3.2. До використання і застосування Картів допускаються особи які пройшли вступний інструктаж, не мають протипоказань за станом здоров'я, не знаходяться під дією лікарських і нелікарських засобів, що мають заспокійливий та/або наркотичний та/або інший вплив, що знижує концентрацію уваги і сповільнює швидкість реакції, в т.ч. спиртовмісних напоїв/мікстур, прекурсорів, наркотичних речовин та їх аналогів в будь-якій концентрації та уклали відповідний Договір (додаток 1).

3.3. Водій повинен дотримуватися всіх розумних, допустимих і загальноприйнятних заходів безпеки, щоб уникнути нанесення шкоди життю, здоров'ю та майну інших Водіїв, представників Організатора, третіх осіб.

3.4. При використанні та застосуванні Картів, можлива дія на Водія наступних небезпечних виробничих факторів:

- переохолодження або тепловий удар, зневоднення організму Водія в разі нехтування Водієм допустимої для фізичних здібностей Водія суб'єктивної норми навантаження, яка визначається Водієм самостійно;

- зіткнення з іншими Картами при недотриманні Водієм вимог і вказівок Організатора, умисних або необережних дій інших Водіїв;

- травмування рук, ніг, голови та інших частин тіла Водія при допущенні Водіями порушення Правил та/або вимог і вказівок Організатора.

3.5. Водій не має права виходити на Трек без дозволу та/або розпорядження Організатора.

3.6. Категорично заборонено Водію на Карті рухатися в сторону, протилежну напрямку руху, за винятком ситуації, коли це абсолютно необхідно для видалення Карта з небезпечної зони.

3.7. Водій при використанні Карту має їздити лише в межах Треку (Трек обмежений білими лініями з обох сторін). Водію дозволено використовувати всю ширину Треку між цими лініями. Якщо чотири колеса Карту знаходяться за цими лініями, Карт вважається таким, що знаходиться за межами Треку.

3.8. Якщо Карт зупинився під час знаходження на Треку, він має бути максимально швидко видалений з Треку в безпечне місце, що не створює перешкод іншим Водіям. Якщо Водій сам не може прибрати Карт з небезпечної зони, Маршали нададуть відповідну допомогу. При зупинці на Треку Водій зобов'язаний знаходитись в повному екіпіруванні, відвести Карт в безпечне місце та, при можливості, залишити Трек. Водій повинен надати допомогу при евакуації Карту. Водію не дозволяється знімати шолом.

3.9. У випадку, якщо Водій стикається з механічними несправностями Карту, він повинен покинути Трек в найкоротші терміни.

3.10. Якщо Водій потрапив у зіткнення, і не може продовжувати гонку, він повинен покинути Трек в найкоротші терміни.

3.11. Водій не має права залишити безпечну зону, без відповідного запрошення (дозволу) Суддів або Маршалів.

3.12. Будь-який Водій, що залишає Трек, та повертається, повинен підняти руку, продемонструвати своє бажання вчасно і безпечно.

3.13. Під час знаходження на Треку Водій повинен бути екіпірований згідно р.8. цього Регламенту.

3.14. Водію заборонено навмисно зупинитись на Треку, за виключенням випадків крайньої необхідності, що можуть призвести до травмування Водія або інших Водіїв. Таке порушення призводить вилучення зі Змагання (етапу Змагання).

3.16. Офіційні інструкції доводяться до відома Водіїв сигнальними засобами. Ніхто з тих, що змагаються, не може використовувати подібні прапори ні за яких обставин.

РОЗДІЛ 4. ПОРЯДОК ВИКОРИСТАННЯ І ЗАСТОСУВАННЯ КАРТІВ

4.1. Використання і застосування можливо виключно технічно справних, повністю укомплектованих всім необхідним Картах.

4.2. При використанні та застосуванні Карту – суворо дотримуватися всіх допустимих і розумних зусиль, вказівок та/або розпоряджень Організатора.

4.3. Передача Карту іншому Водію повинна проводитися виключно в супроводі та/або за вказівкою та/або за розпорядженням Організатора тільки в спеціально встановленому місці, при зупиненому Карті.

РОЗДІЛ 5. БРИФІНГ

8.1. Брифінг проводиться Організатором для роз'яснення пунктів керівних та/або регламентуючих документів стосовно Змагань з картингу, які можуть невірно трактуватись або викликають запитання у Водіїв чи Представників Водіїв.

8.2. Брифінг проводиться перед початком Змагань (контрольних заїздів (кваліфікації)). У випадку виникнення необхідності, Директор змагань може призначити додатковий брифінг.

8.3. Присутність Водіїв та Представників Водіїв на Брифінгу обов'язкова. Присутність Водіїв та Представників Водіїв на Брифінгу підтверджується власними підписами на Протоколі Брифінгу.

8.3.1. У випадку відсутності Водія та Представника Водія на Брифінгу, їх може бути видалено з переліку Водіїв Змагань (вилучено зі Змагань) та, в окремих випадках – накладено грошове стягнення згідно з Прейскурантом цін.

РОЗДІЛ 6. ЗМАГАННЯ НА ТРЕКУ

Стаття 6.1. ПЕРЕДСТАРТОВІ ПРОЦЕДУРИ

Види старту на Змаганнях:

- Старт з ходу;
- Старт з місця;
- Старт типу «Ле-Ман»

Умови старту:

Старти можуть даватись (позначатись представником Організатор) ПРАПОРОМ або СВІТЛОФОРМ.

При старті «з місця» Карти повинні бути нерухомими в момент стартової команди.

При старті «з ходу» Карти Водіїв до моменту стартової команди рухаються з заданою швидкістю (при груповому старті).

Лінія старту:

- в Змаганнях зі стартом «з ходу» лінією старту є лінія, при пересіканні якої починається хронометраж Карта, що рухається;
- в Змаганнях зі стартом «з місця» лінією старту є лінія, по відношенню до якої вишуковуються Карти перед стартом.

Старт ПРАПОРОМ.

Директор старту знаходиться спереду лінії старту таким чином, щоб его добре бачили всі Водії.

ПРИ СТАРТІ «З ХОДУ»:

- Директор старту, до наближення Водіїв першого ряду, плавно піднімає стартовий ПРАПОР до горизонтального положення і фіксує його. Якщо Директор старту не задоволений стартовим шикуванням, то вважається, що старт Змагань не даний (ПРАПОР не піднятий), а Водії – рухаються в режимі ознайомчо-розігрівального кола.

Задана швидкість:

Під заданою швидкістю, при якій повинна зберігатись заздалегідь задана дистанція між Картами, мається на увазі швидкість руху всієї групи Картів, що стартували на Треку, до моменту подачі стартової команди. При цьому моментом старту визначається момент подачі стартової команди.

ПРИ СТАРТІ «З МІСЦЯ»:

- Стартовий ПРАПОР опущений і тримається Директором старту біля ноги. Після того, як Директор старту задоволений стартовим шикуванням, він починає плавно піднімати ПРАПОР догори (вертикально, перпендикулярно горизонту). Після того, як ПРАПОР піднято горизонтально, Директор старту фіксує його в горизонтальному положенні, робить паузу 3-5 секунд, і різко піднімає ПРАПОР догори (вертикально, перпендикулярно горизонту). Початок різкого руху ПРАПОРА догори (вертикально, перпендикулярно горизонту) і є командою «Старт».

Водієм, що взяв участь у Змаганні, Сторони вважають Водія, який зайняв на Карті свою стартову позицію в заїздах.

Стартове розташування Водіїв:

Водій, що показав найкращий час у кваліфікаційних заїздах, має право вибору місця старту (зліва чи справа у першому ряді стартового шикування), попередивши про свій намір Директора старту.

Процедура стартового шикування Водіїв у передстартовій зоні:

Доступ до передстартової зони припиняється за п'ять хвилин до визначеного часу початку перегонів. Винятком можуть бути виключні пом'якшуючи обставини, узгоджені офіційними особами.

Стаття 6.2. СТАРТ ЗМАГАНЬ

Старт з ходу:

1. До початку процедури старту всі Водії повинні прибути в Передстартову зону та зайняти свою Стартове розташування. Передстартова зона відкривається за 15 хвилин, і закривається за 5 хвилин до вказаного часу старту.

2. Розташування на старті - 2-2. Відстань між колонами Водіїв на Картах повинна бути не менше 3-х метрів.

3. Після дозволу Судді Водії самостійно проїжджають по Треку розігрівочні кола, кількість яких анонсовано на Брифінгу, або перед початком Змагань (етапу Змагань). Швидкість руху задає Водій, який бере старт з першого місця. Всі Водії повинні самостійно зберігати своє місце в стартовому шикунанні протягом розігрівочних кіл і дотримуватись швидкості, яку задають Водії першого ряду. Дозволяється використовувати всю ширину Треку. Водій має зайняти свою Стартову позицію протягом розігрівочного кола до моменту перетину червоної смуги першим рядом Водіїв. Інші Водії не повинні перешкоджати цим діям. Після цього моменту будь-які зміни позицій заборонені.

4. В разі зупинки під час проходження розігрівочних кіл, Водій не має права починати рух до проїзду всіх Водіїв Змагань (етапу Змагань). В цьому випадку Водій не має права намагатись зайняти своє місце в Стартовому шикунанні, і зобов'язаний зайняти місце позаду всіх Водіїв Змагань (етапу Змагань).

5. Директор Змагань або Директор старту можуть поновити процедуру старту в попередньому шикунанні, якщо на розігрівочних колах одному Водію перешкоджав інший Водій.

Старт з місця:

1. До початку процедури старту всі Водії повинні прибути в Передстартову зону та зайняти свою Стартову позицію. Передстартова зона відкривається за 15 хвилин та закривається за 5 хвилин до вказаного часу старту.

2. Після дозволу Судді Водії самостійно проїжджають по Треку розігрівочні кола, кількість яких анонсовано на Брифінгу, або перед початком Змагань. Дозволяється використовувати всю ширину Треку. Обгін заборонено за виключенням випередження Карта, який не може дотримуватись швидкості, яку задає лідируючий Водій.

3. В разі зупинки під час проходження розігрівочних кіл, Водій не має права починати рух до проїзду всіх Водіїв Змагань (етапу Змагань). В цьому випадку Водій не має права намагатись зайняти своє місце в Стартовому шикунанні і повинен зайняти місце позаду всіх Водіїв Змагань (етапу Змагань). Він може прийняти старт з останнього місця.

4. Директор Змагань або Директор старту можуть поновити процедуру старту в попередньому шикунанні, якщо на розігрівочних колах одному Водію перешкоджав інший Водій.

Після перетинання лінії фінішу Водію забороняється різко зменшувати швидкість або різко змінювати напрямок руху.

Час закриття фінішу після завершення лідером фінального заїзду - 2 хвилини.

Відбуття зі Змагань раніше вказаної у програмі (оголошені Організатора) дати і часу, дозволяється тільки за об'єктивної непереборної обставини, і виключно за погодженням з Директором Змагань. Відбуття зі Змагань з інших причин пеналізується штрафом згідно з Прейскурантом.

Стаття 6.3. ІНЦИДЕНТИ.

Інциденти в процесі Змагань (етапу Змагань), їх кваліфікація та пеналізація

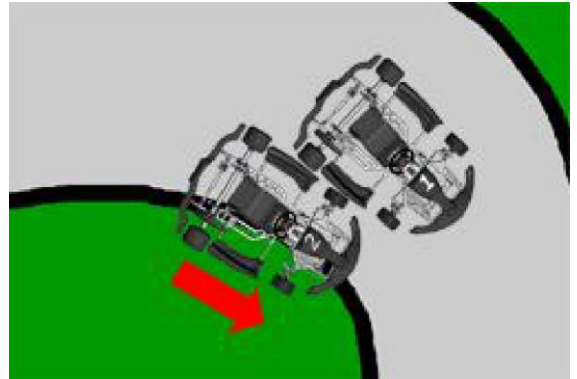
а. Втискування з виїздом за межі Треку (EDGE-INTO)

Карт №2 рухається за Картом №1 (наприклад з метою обгону) не маючи достатньо місця на Треку (ураховуючи бордюри) продовжує рух. Не має значення Карт №2 частково або повністю знаходиться за Картом №1, чи Карт №2 частково або повністю – за межами Треку.

Отримана перевага Картом №2:

- Карт №2 виграє місце;
- Карт №1 втрачає місце, або вибуває;
- Карт №1 втрачає лідируючу роль або вибуває на цьому колі.

Пеналізація Карту №2: У разі отримання переваги – від +3 до +10 секунд, або виключення з етапу Змагань.



б. Виштовхування (PUSH-OUT)

Карт №1 змінює траєкторію руху до зовнішньої частини Треку примушуючи Карт №2 виїхати за межі Треку частково або повністю. Не має значення чи був чи ні контакт Картів (зіткнення) один з одним.

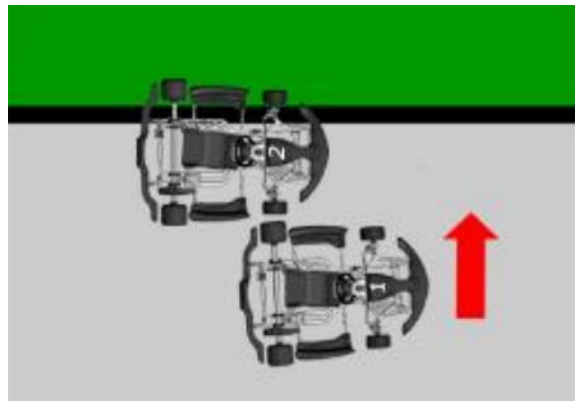
Передумовою є те, що Карт №2 повинен бути щонайменше на 1/3 (передні шини поруч із задніми шинами) поруч із Картом №1.

Отримана перевага Картом №1:

- Карт №1 виграє місце
- Карт №2 втрачає місце, або вибуває.
- Карт №2 втрачає лідируючу позицію або вибуває на цьому колі.

Пеналізація Карту №1:

У разі отримання переваги – від +3 до +10 секунд, або виключення з етапу Змагань.



с. Поштовх (BUMP)

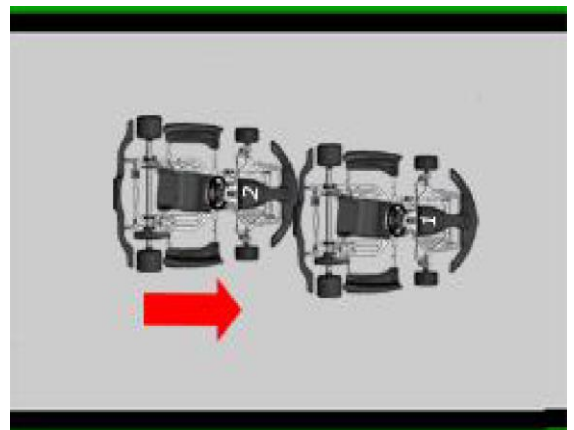
Карт №2 штовхає ззаду Карт №1. Ні задум, ні сила поштовхів не має значення. Судді визначають тільки наслідки поштовхів, а не самі поштовхи.

Отримана перевага Карту №2:

- Карт №2 виграє місце та попередній розташування не повернулось протягом кола
- Карт №1 втрачає місце, або вибуває.
- Карт №1 втрачає лідируючу позицію або вибуває на цьому колі.

Пеналізація Карту №2:

У разі отримання переваги – від +3 до +10



секунд, або виключення з етапу Змагань.

d. Зрізання (SHORT-CUT)

Карт №2 залишає Трек повністю та повертається у іншій частині Треку. Не має ніякого значення причини чому Карт №2 залишив Трек.

Отримана перевага Карту №2:

- Карт №2 виграє місце або час, який не може бути збалансованим протягом кола
- Карт №1 або будь який інший гальмує під час повернення на Трек Карту №2
- Карт № 1 або будь-який інший втрачає позицію або вибуває через повернення Карту 2.

Пеналізація Карту №2:

У разі отримання переваги – від +3 до +10 секунд, або виключення з етапу Змагань.

e. Zig-zag (ZIG-ZAG)

Карт №1 на прямій ділянці Треку змінює траєкторію два або більше разів на відстань, більшу ніж ширина Карту. Не має ніякого значення, на якій відстані Карт №1 попереду Карту №2, або чи мав Карт №2 змогу обгону.

Отримана перевага Карту №1:

- Карт 1 робить це більше ніж один раз протягом одного заїзду.

Пеналізація Карту №1:

У разі отримання переваги – від +3 до +10 секунд, або виключення з етапу Змагань.

f. Помилка при формуванні (FORMATION FAULT)

Якщо Водій на Карті, під час формувального кола, не зайняв свою Стартову позицію (та перед тим, як старт був даний)

Пеналізація: Виключення з етапу Змагань.

g. Ігнорування прапора (FLAG DISREGARD)

Водій не виконує вказівок, наданих прапором Маршалами або Судьями на Треку. Не має ніякого значення, що позначав прапор, або привід, чому він був проігнорований або чи призвело це порушення до виграшу місця або ні. Приклади типових ігнорувань прапора:

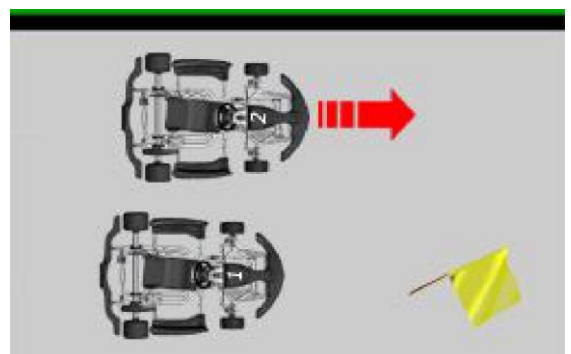
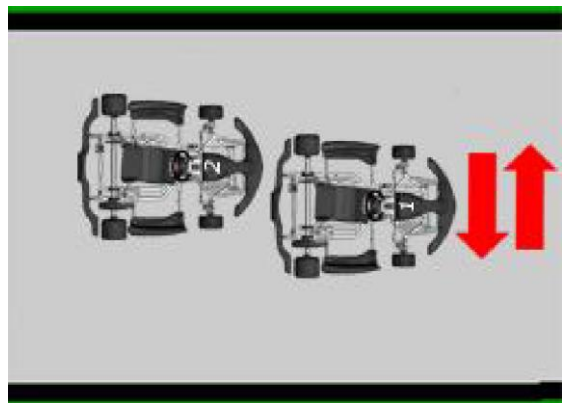
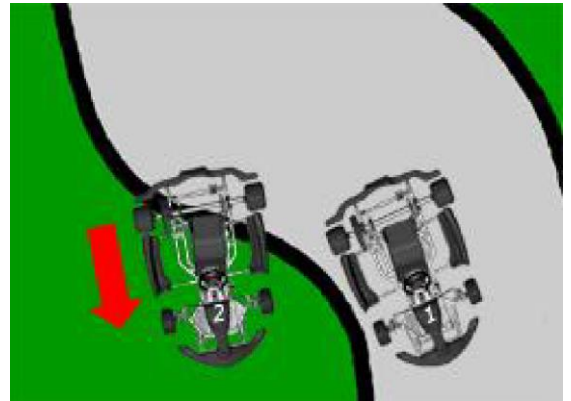
- Продовження заїзду після отримання чорного/оранжевого прапора
- Інше

Пеналізація: Виключення з етапу Змагань.

h. Обгін під жовтим прапором:

а) якщо Водій здійснив обгін у зоні дії жовтого прапора під час кваліфікаційного заїзду, до Водія застосовується пеналізація – виключення 2-х кращих кваліфікованих кіл Водія;

б) якщо Водій здійснив обгін у зоні дії жовтого прапора під час заїздів та протягом дистанції, якщо місце супернику не повернуто – до Водія, що здійснив обгін у зоні дії жовтого прапора, застосовується пеналізація: +10



секунд, або виключення з етапу Змагань.

Водій, що спровокував Інцидент під час Кваліфікаційних заїздів, пеналізується скасуванням трьох кращих за часом кіл, які він показав під час Кваліфікаційного заїзду.

Стаття 6.4. СИГНАЛІЗАЦІЯ

Організатор та його представники користуються прапорною сигналізацією з метою:

- сприяння безпеці Водіїв;
- дотримання спортивного регламенту.

Схематичне та кольорове відтворення прапорів на Змаганнях та інших заходах ідентичне.

Непоко́ра Водія сигналам прапорами призводить до виключення зі Змагань (їх етапу).

Частина нижче перерахованих прапорів застосовується тільки Директором змагань чи спеціально призначеним ним Суддею та за його вказівкою. Інші сигнали, надаються сигнальниками, що розміщуються на контрольних постах уздовж траси.

Прапори, які застосовуються Директором змагань:

1) Стартовий прапор: Як стартовий прапор використовується Державний прапор України.

2) Червоний прапор: Зупиняє Змагання (їх етап). Цей прапор показується на лінії Старту, коли ухвалено рішення про зупинку Змагань (їх етапу). Червоний прапор може бути використаний тільки Директором змагань або його заступником для зупинки Змагань (їх етапу).

3) Фінішний прапор: Чорно-білий, в клітинку. Прапор показується на лінії фінішу. Він позначає закінчення Змагань (їх етапу). Сигнал подається змахами прапора.

4) Чорний прапор: Показується нерухомо разом з чорною дошкою, на яку нанесений номер. Інформує Водія на Карті, номер якого показується, що на наступному колі він повинний привести свій Карт у визначене Регламентом місце.

5) Чорно-білий прапор: Поле прапора розділене по діагоналі на дві рівні частини: чорну і білу. Показується нерухомо разом з чорною дошкою, на яку нанесений білий номер. Попереджає Водія, номер якого показується, про неспортивне поведіння та інформує його, що при наступному порушенні він буде виключений зі Змагань (їх етапу).

6) Блакитний прапор із двома червоними діагоналями: показується Водію, якого випередили (чи випереджають) на коло. Водій повинен негайно припинити Змагання (їх етап), і повільно повернутися в закритий парк.

Примітки:

1. Чорно-білий і чорний прапори і прапор чорного кольору з жовтогарячим колом можуть, в разі розуміння доцільності, застосовуватися також у місцях відмінних від лінії старту-фінішу, там, де видимість, довжина ділянки траси і швидкість Картів роблять це зручним.

Використовувані сигнальниками прапори можуть показуватися як нерухомо, так і змахами. Останнє підсилює чи підкреслює значення подаваних сигналів.

2. Прапор жовтого кольору сигналізує небезпеку і показується Водіям двома способами, які позначають:

- односторонніми помахами: знизить швидкість і будьте готові змінити напрям. Є небезпека на краю або частини траси.

- двосторонні помахами: знизить швидкість і будьте готові змінити напрям. Є небезпека повного або часткового блокування траси.

Жовті прапори зазвичай показуються тільки Маршалами на постах відразу при появі небезпеки. Обгін (випередження) заборонений між першим жовтим прапором і зеленим прапором, показаним після Інциденту. У випадку, коли зелені прапори не

застосовуються, про що повинно бути повідомлено на Брифінгу, обгін (випередження) дозволяється одразу за місцем виникнення Інциденту.

3. Прапор жовтого кольору з червоними смугами: Слизька дорога.

Ширина червоних смуг по 10 см. інформує Водіїв про те, що на ділянці Треку, розташованій за сигнальним постом, що показує цей прапор, різко погіршуються умови зчеплення з дорожнім полотном. Найчастіше використовується для сигналізації про розлиті ПММ (паливно-мастильні матеріали) або про наявність калюж, глибини і розміру, достатніх для виникнення аквапланування. Цей прапор показується протягом чотирьох кіл або до моменту приведення дорожнього покриття в нормальний стан. Наприкінці ділянки, перед яким показується такий прапор, застосування зеленого прапора не вимагається.

4. Прапор блакитного кольору інформує Водія, що відстає від інших Водіїв на коло проте, що його збираються обігнати (випередити) один чи декілька Водіїв, що рухаються зі швидкістю, більшою за швидкість Карту Водія, якого збираються випередити. Такий прапор показується нерухомо, якщо випереджаючий Карт знаходиться на значній відстані, чи змахами, - якщо випереджаючий Карт знаходиться в безпосередній близькості до Водія на Карті, якого збираються випередити, чи має значно більшу швидкість за зазначений Карт Водія.

Прапор блакитного кольору не показується на ділянках Треку за прапором жовтого кольору (обгони в цьому випадку заборонені).

5. Прапор зеленого кольору позначає, що небезпека минула, і використовується в двох випадках:

- для позначення кінця небезпечної зони, початок якої позначено прапорами жовтого кольору (показуються нерухомо);
- для подачі старту на тренування чи прогрівочного кола. Показується за командою Директора змагань змахами до виїзду всіх Картів зі стартової зони.

Жодні інші прапори не можуть використовуватись додатково до вищенаведених.

РОЗДІЛ 7. ПРОТЕСТИ, АПЕЛЯЦІЇ

7.1. Всі спори та розбіжності, що виникають при виконанні або у зв'язку з цим Договором, вирішуються Сторонами шляхом переговорів в претензійному порядку. Строк розгляду та відповіді на претензію складає 30 (тридцять) календарних днів з дати отримання претензії, що визначається згідно з датою видачі повідомлення про вручення рекомендованого поштового відправлення відділенням поштового зв'язку.

7.2. У випадку неможливості вирішення спору в претензійному порядку, спір передається на вирішення Апеляційного суду ФАУ.

7.3. Згідно розділу 7 загального регламенту проведення змагань КК ФАУ Основні принципи розділу 6 викладені у розділі 13 та 14 НСК ФАУ відповідно.

РОЗДІЛ 8. ЕКІПРУВАННЯ ВОДІЇВ

8.1. Під час перебування на Треку, бути відповідно екіпированим:

- а) добре підігнаний комбінезон, що не залишає відкритих ділянок тіла;
- б) добре підігнаний твердий шолом промислового виробництва;
- в) рукавички шкіряні або омологовані СІК-ФІА без перфорації;
- г) взуття, що повністю закриває голіностопний суглоб;

РОЗДІЛ 9. ЗМАГАННЯ - ПОДРОБИЦІ ОРГАНІЗАЦІЇ

Стаття 9.1. ОСНОВНІ ПРИНЦИПИ

9.1.1. Основні принципи організації Змагань викладені у р. 3 НСК ФАУ та ст.3 Правил.

Стаття 9.2. ПРИЙНЯТТЯ ЗАЯВОК НА УЧАСТЬ У ЗМАГАННІ (СПРИНТ/SPRINT)

9.2.1. Попередня реєстрація Водіїв та команд проходить в Картинг-центрі «2G-GERONIMUS Circuit», шляхом подачі заявки в довільній електронній формі організаторам змагань не пізніше ніж за 1 день до проведення гонки

9.2.2. Водій, що подав заявку для участі в гонці **Sprint SWS 2021** зобов'язаний:

- отримати або вже мати відповідну ліцензію пілота ФАУ .
- укласти типову угоду пілота «2G - GERONIMUS Circuit».
- пройти процедуру реєстрації на сайті SodiWSeries, та зареєструватися на платформах 2G_Circuit на одну з відбіркових гонок, чемпіонату.
- бути членом ФАУ.
- сплатити стартовий внесок.
- реєстрація завершується лише після повної сплати внеску за гонку.

9.2.3. В гонці можуть приймати участь не більше 72 Водіїв

9.2.4. У випадку ,якщо на гонку зареєстровано більше 72 Водіїв, брати участь в найближчому етапі мають право перші зареєстровані 72 Водії. Реєстрація решти Водіїв , переноситься на наступний етап

9.2.5. Розклад змагань:

А) Збір та початок тренувальних заїздів в режимі прокату 9:00-11:00; Брифінг 11:00-11:30; Кваліфікація 11:30 старт гонки після закінчення кваліфікації

Б) Організатор має право відмовити в участі будь-якій особі без пояснення причин.

Стаття 9.3. ПРИЙНЯТТЯ ЗАЯВОК НА УЧАСТЬ У ЗМАГАННІ (МАРАФОН/ENDURANCE)

9.3.1. Попередня реєстрація команд проходить в Картинг-центрі «2G-GERONIMUS Circuit», шляхом подачі заявки в довільній електронній формі, організаторам змагань за 1 день до старту гонки

9.3.2. Водії команд, які подали заявку, для участі в гонці **ENDURANCE SWS 2021** зобов'язані:

- отримати ,або вже мати відповідну ліцензію пілота ФАУ.
- укласти типову угоду пілота «2G - GERONIMUS Circuit».
- пройти процедуру реєстрації на сайті SodiWSeries, та зареєструватися на платформах 2G_Circuit на одну з відбіркових гонок, чемпіонату.
- бути членом ФАУ.
- сплатити реєстраційний збір та визначити залік, в якому буде виступати команда (PRO/Street).
- реєстрація завершується тільки після повної оплати.

9.3.3. Команди, які подали заявку, для участі в гонці «**ENDURANCE SWS 2021**» зобов'язані:

- пройти процедуру реєстрації на сайті SodiWSeries, або зареєструватися на ресурсах 2G_Circuit на гонку.

9.3.4. В гонці можуть приймати участь не більше 20 команд.

9.3.5. У випадку, якщо на гонку було зареєстровано більше 20 команд, брати участь в найближчому марафоні, мають право перші зареєстровані 20 команд. Реєстрація всіх інших Водіїв, переноситься на наступний етап.

9.3.6. Розклад змагань:

А) Збір команд 9:00 -10:00; Брифінг 10:00; Кваліфікація 10:30 старт гонки 12:00

Б) Організатор має право відмовити в участі будь якій команді без пояснення причин

РОЗДІЛ 10. ПРЕДСТАВНИКИ ТА ВОДІЇ

Стаття 10.1. ОСНОВНІ ПРИНЦИПИ

10.1.1. Основні принципи розділу 10 викладені у розділі 9 НСК ФАУ та розділі 4 Правил, «Положенні про порядок видачі ліцензій та інших спортивних документів Автомобільною Федерацією України», що затверджені КАС ФАУ.

Стаття 10.2. ПРЕДСТАВНИКИ ТА ВОДІЇ У ЗМАГАННЯХ З КАРТИНГУ

10.2.1. До участі у Змаганнях допускаються володарі ліцензій наступних категорій: Водії - ДО, Д1, ДЮ, ДЛ, ДД, КЮ, КС, КЛ.

Представники – СТ, СР, ПІ, ПН. (всіх ліцензії ФАУ)

РОЗДІЛ 11 . АВТОМОБІЛІ

11.1. На період проведення змагань, Організатор, на умовах укладеного відповідного Договору, надає Водію - «карт» в короткострокове користування для використання в Змаганнях на Треку.

11.2. Карти використовуються і застосовуються Водієм суворо в межах Треку.

11.3. Карти використовуються і застосовуються Водієм як для персональних (окремих) заїздів в межах Треку, так і для участі Водієм в групових заїздах, в яких беруть участь інші Водії, які були допущені до участі у Змаганнях.

РОЗДІЛ 12. СУДДІВСТВО ТА ПЕНАЛІЗАЦІЇ

12.1. Спортивне суддівство змагань здійснюється у порядку, встановленому Правилами проведення змагань з автомобільного спорту у дисципліні картинг офіційними особами змагань, призначених в порядку, встановленому ФАУ.

РОЗДІЛ 13. НАГОРОДЖЕННЯ

13.1. СПРИНТ:

Переможець та призери Етапу отримають кубки та призи від партнера.

13.2. МАРОФОН:

Переможці та призери Етапу отримають кубки та призи від партнера.